

# Renforcer les relations *associations/entreprises* pour un avenir solidaire

---



Un livre blanc qui s'appuie sur le retour d'expérience  
de plus de **150 associations françaises**.

Février 2024

soqo<sup>★</sup>

## 6 chiffres clés illustrant l'importance des partenariats entre associations et entreprises

# 84%

des français pensent qu'il est urgent qu'associations et entreprises travaillent ensemble pour résoudre les problèmes de société. [27]

# 90%

des entreprises et 88% des associations pensent que les partenariats entre elles sont amenés à se développer. [30]

# 50%

des sources de financement des associations proviennent du secteur privé. [5]

# 71%

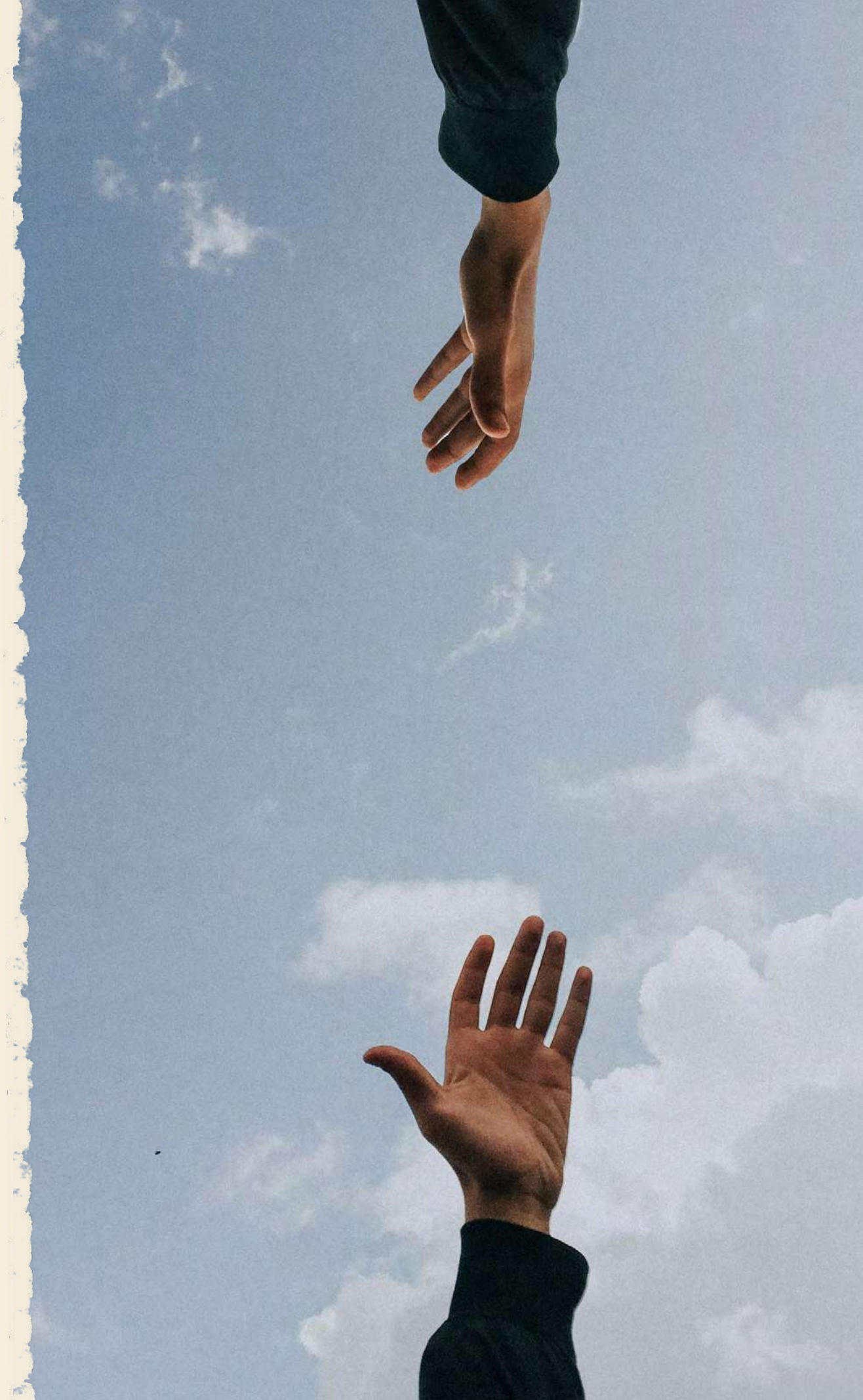
des associations répondantes estiment avoir des difficultés de visibilité auprès des entreprises.

# 1/3

des associations répondantes n'ont pas de financement d'entreprises.

# 57%

des entreprises ont déjà mis en place un partenariat avec une association. [28]



# Sommaire

Édito	P 04
Éclairage sur le monde associatif : dynamisme, défis et enjeux financiers.	P 08
L'engagement croissant des entreprises auprès des associations : bénéfiques et opportunités.	P 12
Bâtir des partenariats durables avec les entreprises : un challenge pour toutes les associations.	P 16
Quel futur pour les relations associations-entreprises ?	P 22
Conclusion	P 26





## Les associations en 2024 : vers un avenir partagé avec les entreprises ?

Le monde associatif en France est un trésor passionnant mais parfois complexe à appréhender. Écouter la voix de plus de 150 associations de toutes tailles et réparties sur l'ensemble du territoire nous a permis de comprendre les grands enjeux de ce secteur (qui représente, rappelons le, 3.3% du PIB français).

Ce Livre Blanc est le fruit de ces échanges. **Une exploration passionnante de leurs attentes ainsi que des nombreuses opportunités qu'offrent les partenariats avec les entreprises.** Cette étude nous a conforté dans une chose : si autrefois ces deux mondes étaient considérés comme opposés, ils tracent aujourd'hui des chemins vers un avenir plus solidaire et durable.

Pour les entreprises, s'engager n'est pas simplement un acte, mais une transformation synonyme d'ancrage territorial, de transmission et de fierté des collaborateurs.

Du côté des associations, les partenariats avec les entreprises deviennent essentiels. Ils sont source de développement, d'innovation et de stabilité. Cependant tisser des relations avec le secteur privé n'est pas sans difficulté, et nécessite un véritable savoir-faire comme nous le découvrons au fil de ces pages.

**Nous sommes convaincus que ces deux mondes doivent continuer d'évoluer ensemble et aller encore plus loin dans leur collaboration, façonnant un avenir où l'engagement n'est pas simplement un mot, mais une réalité quotidienne.**



# Démarche & méthodologie

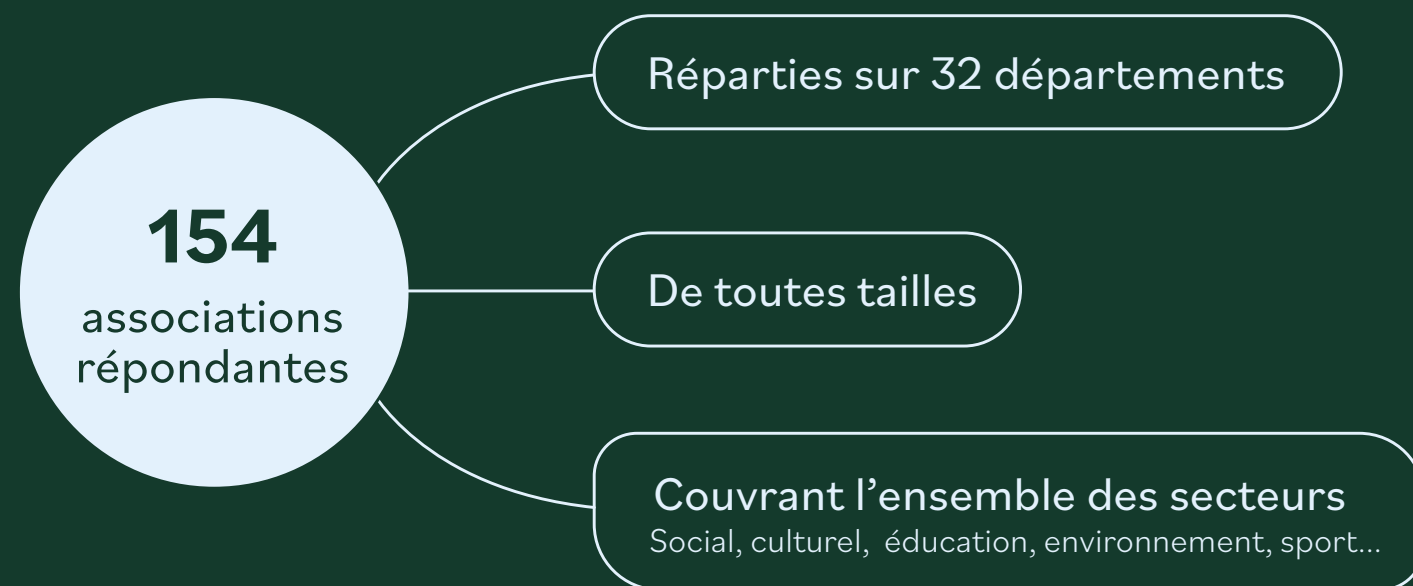


## Pourquoi cette étude ?

Nous avons entrepris cette étude afin de mieux comprendre les raisons d'un déficit dans les interactions entre associations et entreprises.

En liant nos résultats aux recherches les plus actuelles sur le mécénat d'entreprise et le secteur associatif, en partageant des connaissances et des témoignages, nous souhaitons enrichir le dialogue et offrir des perspectives utiles à tous.

## Notre méthodologie : un travail rigoureux sur un échantillon représentatif



01

### **Démarrage**

Constat d'un déficit en France dans les interactions entre les associations et les entreprises

02

### **Conception**

Élaboration d'un questionnaire pour mieux comprendre les défis des associations

03

### **Enquête terrain**

Exploration approfondie auprès de plus de 150 associations françaises

04

### **Analyse et synthèse**

Collecte, analyse et mise en perspective des données, en lien avec les recherches récentes sur le mécénat d'entreprise et le secteur associatif

05

### **Restitution**

Publication du Livre Blanc pour éclairer les relations entre associations et entreprises

# Panel des répondants

Ce Livre Blanc s'appuie sur un échantillon composé de plus de 150 représentants d'associations françaises reconnues d'intérêt général ou d'utilité publique.



0-93. Lab	Coeur de Forêt	France Nature Environnement IDF	La SAUGE	Rêv'Elles
900M	Comme les Autres	Fondation Mexxa	Le Chaînon Manquant	SAGESS
Activ'Action	Comxte Club	Frequencies	Le Cocon Solidaire	Saint-Ouen Running
AFF	Conscience et Impact Écologique	Gen· Club	Le Corner	ScholaVie
Afuté	Cop1 - Solidarités Étudiantes	Genesis Football	Le Festival d'Illustration	Shakti21
Agence du Don en Nature	Coup de Pouce	GOGO GREEN	Le Phare	Shanti Sports Club
Alim'Mater	cyclAvenir	Graines de Footballeuses	Les Dérailleurs	Synergie Family
Anciela	Cyclotopia	HandsAway	Les effronté-es	Tamba-Taja
Apprentis d'Auteuil	Dans Le Genre Égales	Heko Farm	Les Emplaqués	Terre de Liens
AREMACS	Delta France Associations	HopHopFood	Les Jeunes Européens France	The Greener Good
ARTIVIST NATION	DesCodeuses	Humanity Diaspo	Les p'tits sauvages	Triticum
Asmae	DNA association	Humeco	Les Perles Côte Bleue	Trouve Ta Voix
ASPAS	Du beurre dans leurs épinards	Ikigai - Games for Citizens	Les reToqués	Université de la Pluralité
Assiettes Végétales	Duramen	Inter Réseaux de l'Insertion par l'Activité Economique HDF	Link'Elles	Coup de pouce aux migrants
Association Jean-Luc François	Eau & Rivières de Bretagne	J'imaginerais	MADERA	Underrated
Siel Bleu	Ecolhuma	Jardin Nature Pibrac	Metishima	UNISOAP
Association Alimentation Durable	Efrei	Kodikoo	Noé	Up2Green
autremonde	Eho!Transition	Konexio	OETH	USMA
Avenir Santé Environnement	Eki&Sens	Koulaskool	Or Gris	Veni Verdi
B Lab France	Emmaüs France (fédération)	La Cloche	Pantin family	Vergers du Monde
Bande Organisée	Empow'Her	La Fabrik pour Agir	Paris 13 Atletico	Waves of Change
Blutopia	En avant toute(s)	La FélixCité	Pass'Sport pour l'Emploi	We are Safe Place
Bricole Social Club	En Passant	La Fondation sororité	Planète Perle	Weavers
Bwild	Espero France	La Manufacturette	PropRéunion	Wings of the Ocean
Ça bouge grave	Etats Sauvages	La Mie de Pain	Qui nettoie si ce n'est toi ?	WonderMeufs
Carton Plein	Expériences Communes	La Mode Européenne	RAMINA	Yoga and Sport With Refugees
Conservatoire d'espaces naturel IDF	fable-Lab	La Parole Aux Sourds	Re-Belle	Yoti
Chemins d'avenirs	Fabrique Spinoza	La Relève du Futur	Les Rebelyons	
Cinewax	Fas	La Roche	Re.boot	
Clean my Calanques	Femmes Entraide et Autonomie		Règles Élémentaires	

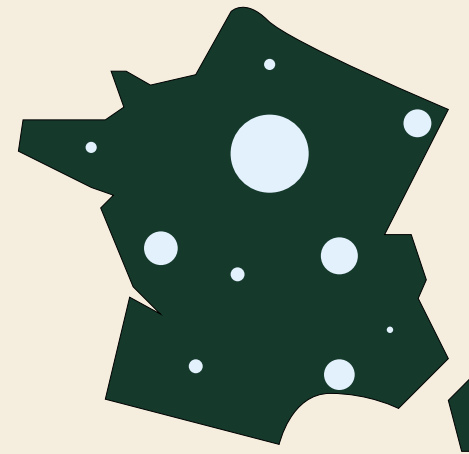
# Panel des répondants



## Répartition géographique

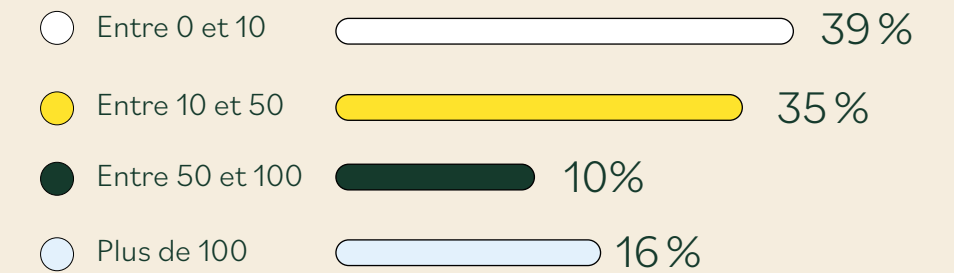
Les associations sont réparties dans **32 départements** avec une concentration dans les grandes agglomérations :

- Paris **36%**
- Seine-Saint-Denis **15%**
- Lyon **12%**
- Marseille **7%**



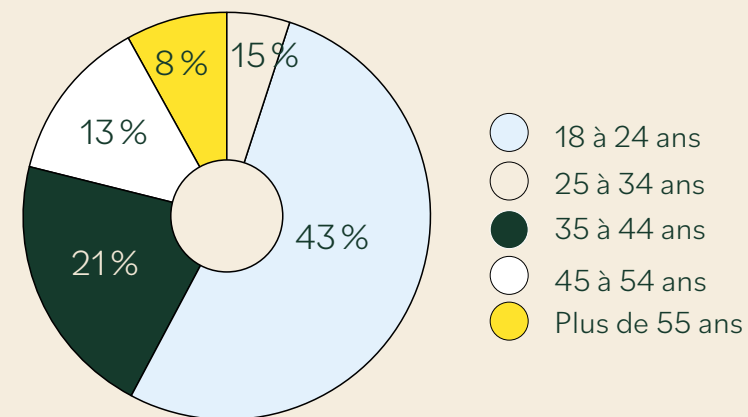
## Nombre moyen de bénévoles

- **74%** des associations répondantes ont moins de 50 bénévoles



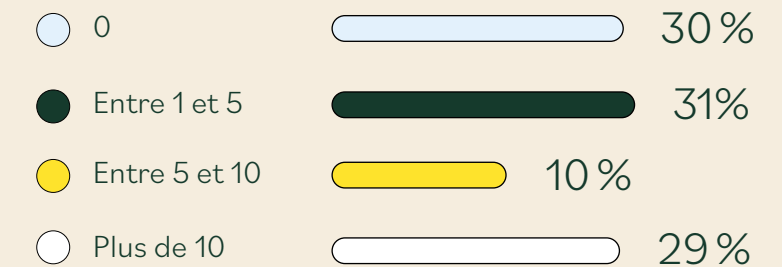
## Âge des répondants

- **58%** des répondants ont entre 18 et 34 ans



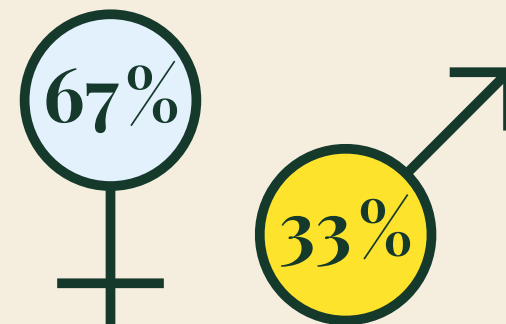
## Nombre moyen de salariés

- **70%** des associations répondantes ont moins de 1 salarié



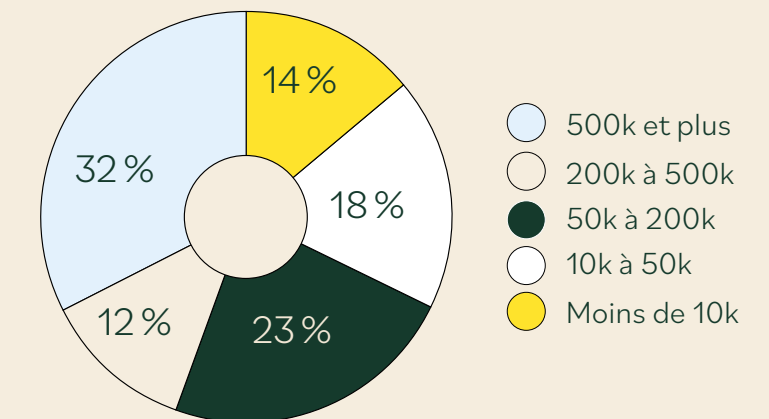
## Genre des répondants

- **67%** des répondants sont des femmes, en cohérence avec la composition du secteur associatif où les femmes représentent **71%**. [16]



## Budget annuel moyen

- **44%** des associations répondantes ont un budget annuel de fonctionnement d'au moins 200k€



# I

Éclairage sur le monde associatif:  
dynamisme, défis et enjeux financiers



# Un monde associatif extrêmement dynamique...

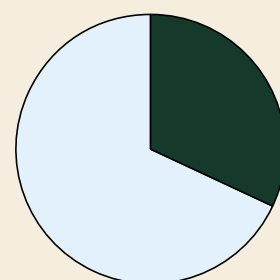
Pilier important de l'économie française, le tissu associatif contribue significativement à l'emploi, générant des ressources et jouant un rôle crucial dans la vitalité socio-économique du pays. De plus en plus professionnelles, les associations se transforment et font preuve de résilience et d'ingéniosité pour maintenir leur impact.

## Un secteur en expansion et diversifié

- En **2023** en France le monde associatif représente **1,3 million** d'associations actives. [26]
- **69 000** nouvelles associations se créent chaque année. [26]
- **19%** des associations déclarent œuvrer sur au moins 2 domaines d'activité. [26]

## Un secteur économique actif aux budgets significatifs

- **113,3 milliards** d'euros. [5]
- **3,3%** du PIB Français. [5]
- Les associations ont des budgets de fonctionnement importants comme le montre les résultats de notre étude :

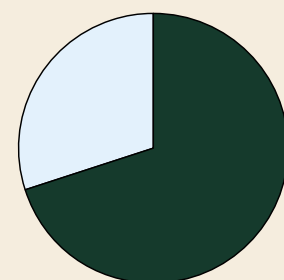


**500k€**

32 % des associations qui nous ont répondu ont un budget de fonctionnement annuel de **500k€ et plus**

## Un secteur professionnel et dynamique

- En **2023** en France le monde associatif c'est **1,8 million** de salariés. [26]



**70%**

des associations qui nous ont répondu sont des associations employeuses

## Un secteur engagé et jeune

- **22 millions** de bénévoles actifs [5]
- Des bénévoles qui s'engagent plus chaque année, avec une croissance du volume du bénévolat de **4,9%** par an. [5]
- Un tissu associatif jeune : **26%** de bénévoles ont entre 16 et 36 ans. [5]
- **58%** de nos répondants ont entre 18 et 34 ans.

*“ Nous sommes une équipe de 30 salarié-es entre Lyon, Marseille, Bordeaux, Nantes et Paris. Contrairement aux idées reçues, nous offrons plusieurs postes stables pour garantir le bon fonctionnement de nos actions ”*

**BORIS**  
AREMACS



*“ À La SAUGE, c'est pas parce qu'on est une association qu'on n'a pas une politique de gestion économique et financière.*

*Les associations, en général, savent bien gérer leurs budgets et générer des revenus. C'est pas toujours ce qu'on entend, mais c'est la réalité! ”*

**SWEN**  
LA SAUGE



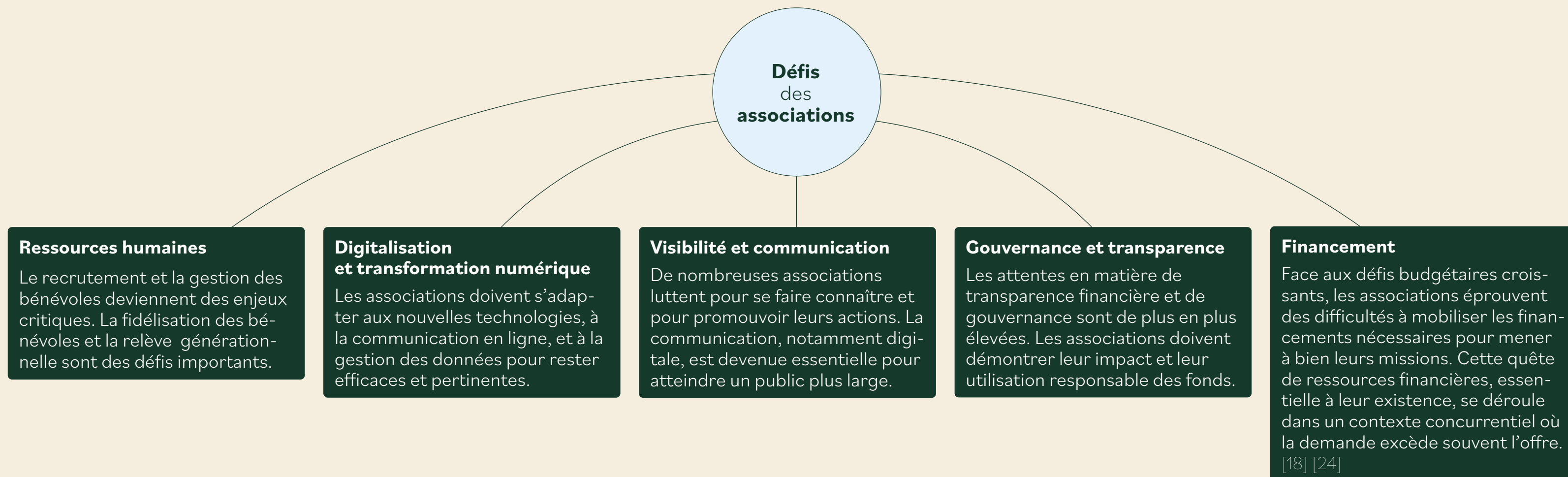
*“ C'est génial de voir de plus en plus de jeunes s'investir dans les associations. La jeunesse a toujours été un moteur important pour les associations, apportant de l'énergie et leur volonté de faire une différence, surtout avec la nouvelle génération qui est très engagée ! ”*

**PAULINE**  
CASCADE DES DÉLICES



## ... qui fait face à de nombreux défis...

Les associations font face à des défis croissants, allant de la gestion des bénévoles à l'adaptation au numérique, en passant par la communication et la transparence. Cette complexité est accentuée par la baisse continue des financements publics, alors qu'elles doivent en même temps répondre à des enjeux sociaux et environnementaux de plus en plus pressants.



### Baisse des subventions publiques et diversification des revenus

À partir des années 1980, l'engagement financier de l'État dans le secteur associatif a progressivement diminué, une tendance qui s'est accélérée dans les années 2000. **Les associations ont diversifié leurs sources de financement en cherchant de nouveaux partenaires, entraînant une augmentation des financements privés.**

Le budget d'une association, élément essentiel de sa gestion financière, repose désormais moins sur les subventions publiques traditionnelles, incertaines et soumises à des contraintes. À la place, **les associations se tournent de plus en plus vers le financement privé et explorent d'autres voies, comme les dons de particuliers, le mécénat d'entreprises, les partenariats, les événements de collecte de fonds, et même les revenus générés par des activités commerciales** à but lucratif respectant la réglementation en vigueur. [2]

# ...parmi lesquels le financement reste majeur.

Le financement demeure une préoccupation cruciale pour les associations, quelle que soit leur taille. Entre insuffisances en ressources propres, soucis de trésorerie et de fonds de roulement, le travail quotidien pour obtenir des financements, notamment privés, devient impératif pour assurer la vitalité et l'impact des associations.

## Le financement est devenu le principal enjeu

Malgré une augmentation de leurs budgets, les associations font face à des défis pour accéder aux financements. Les soucis de trésorerie et de fonds de roulement demeurent leurs principales inquiétudes. [25]

Une étude de la Fonda indique que **93%** d'entre elles rencontrent des insuffisances en ressources propres. [22]

Cette contrainte financière a des répercussions sur des aspects tels que la gestion du temps, l'expertise, les effectifs, la communication et la visibilité, limitant ainsi l'essor des activités associatives.

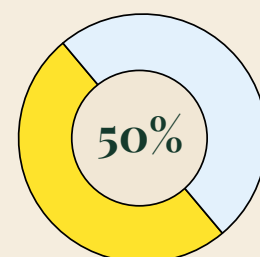
Une course au financement s'instaure, pour obtenir des fonds substantiels nécessaires aux projets.

*“Honnêtement, notre plus gros souci, c'est l'argent ! Le budget pour nos actions fluctue beaucoup, et c'est handicapant pour l'association.”*

**THOMAS  
AUTREMONDE**

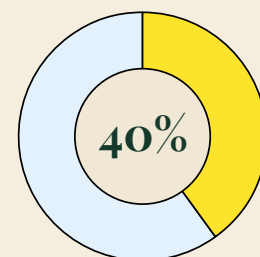


## Répartition moyenne des sources de financement des associations.



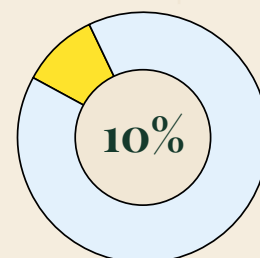
### **Privé** [26]

Dons, mécénats et partenariats avec des entreprises, legs, crowdfunding [5]



### **Public** [26]

Les associations employeuses de plus grande envergure dépendent davantage des financements publics, lesquels constituent une part significative de leurs ressources [14]



### **Autofinancement** [13]

Revenus générés par les associations, par exemple les cotisations



## II

L'engagement croissant  
des entreprises auprès des associations :  
bénéfices et opportunités

# Les entreprises s'engagent de plus en plus aux côtés des associations...

Reflétant un modèle d'avenir, les entreprises augmentent leur soutien aux associations. Cette collaboration crée un cercle vertueux : les associations voient leurs ressources financières s'accroître tandis que les entreprises bénéficient de cet engagement à de multiples égards.

Contrairement aux idées reçues, le monde de l'économie classique s'intègre de plus en plus au secteur associatif et à l'ESS. Chaque année, le soutien des entreprises aux associations augmente significativement.

Le mécénat en France :

- **3,6 milliards €** en 2021. [3]
- **108.000** entreprises qui pratiquent le mécénat (en hausse de 10% chaque année). [3]

## Un modèle d'avenir pour tous

### **Du côté des entreprises**

L'engagement social des entreprises entraîne :

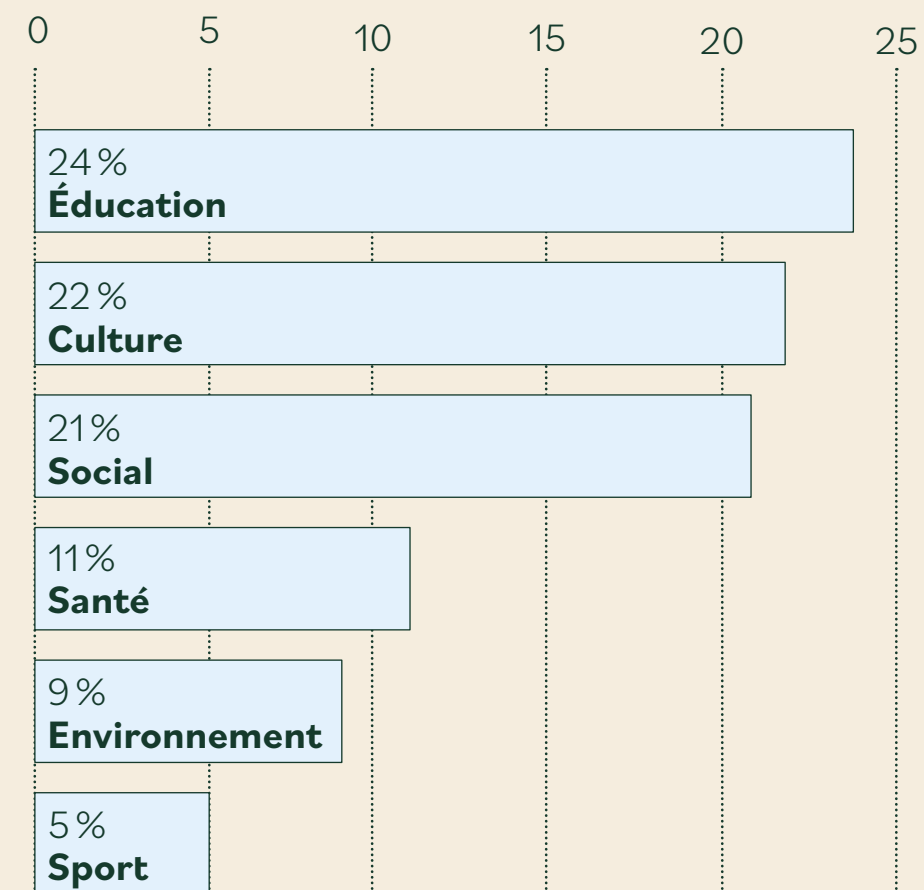
- une augmentation moyenne de **25 %** de la fidélisation client
- une hausse de **20 %** dans le recrutement de talents
- une croissance de **15 %** de leur image de marque
- une augmentation de **18 %** de leur impact positif local

### **Du côté des associations**

Les collaborations avec les entreprises se traduisent en moyenne par :

- une augmentation de **25 %** des ressources financières
- une hausse de **20 %** de leur visibilité
- une croissance de **15 %** de leur réseau

## Répartition des dépenses de mécénat par domaine en 2021 [3]



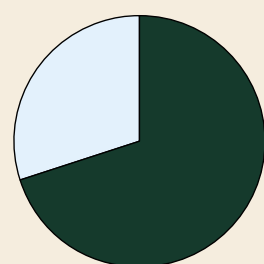
# ... et en tirent de nombreux bénéfices, directs comme indirects.

Les collaborations entre associations et entreprises offrent des avantages indéniables aux associations. Parallèlement, les entreprises bénéficient également de ces relations, souvent de manière inattendue, ce qui devrait les inciter à renforcer leur engagement.



## Le mécénat est avantageux pour les entreprises

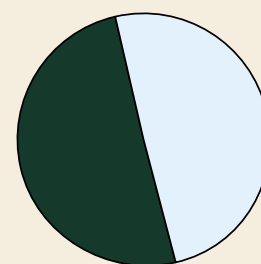
### S'inscrit dans leurs démarches RSE



**70%**  
des entreprises pensent que les objectifs poursuivis par la RSE et le mécénat sont convergents [17]

- **51%** des entreprises pensent qu'un partenariat avec une association leur permet de répondre et ou se conformer à des contraintes réglementaires. [11]
- **29%** des entreprises évoquent la volonté d'inscrire le mécénat dans la stratégie RSE de l'entreprise. [3]

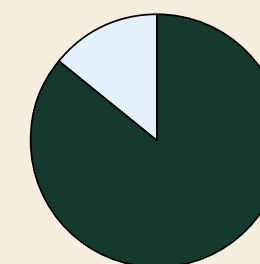
### Fait rayonner la marque employeur de l'entreprise



**49%**  
des entreprises pensent que le mécénat leur permet d'exprimer les valeurs de l'entreprise [3]

- **35%** des entreprises pensent que le mécénat valorise l'image et la réputation. [3]

### Donne une bonne image et un ancrage territorial



**84%**  
des citoyens pensent qu'il est important qu'associations et entreprises travaillent ensemble [27]

- **62%** des entreprises pensent qu'un partenariat avec une association peut favoriser leur ancrage territorial. [11]

### Permet l'acquisition de compétences

- **54%** des entreprises pensent qu'un partenariat avec une association peut être une source d'innovation. [11]
- **67%** des entreprises pensent qu'un partenariat avec une association peut permettre la transmission d'une expertise. [11]

### Ouvre droit à un intérêt fiscal non négligeable

- **1,4 milliard €** de réduction d'impôts accordées aux entreprises en 2021. [3]
- **60%** du montant du don sont déduits des impôts de l'entreprise, plafonné à 0,5% du chiffre d'affaires. [3]

### Développe un sentiment de fierté des salariés

- **90%** des collaborateurs souhaiteraient s'engager dans des missions solidaires concrètes (comme du partage de compétence et du mentorat). [12]
- **57%** des entreprises pensent qu'un partenariat avec une association leur permet de fédérer et mobiliser les collaborateurs de l'entreprise autour d'un projet partagé. [11]



## L'expérience de Lavazza aux côtés de l'association Weavers

Depuis 2022, Lavazza soutient le programme Des Etoiles et des Femmes de l'association Weavers à Lyon.

Cette collaboration reflète l'engagement RSE de l'entreprise. Le projet vise à promouvoir l'employabilité des femmes et démontre l'importance pour les entreprises de s'impliquer dans des projets sociaux locaux en contribuant à leur développement.

L'engagement de Lavazza souligne sa volonté d'avoir un impact positif au-delà de ses activités commerciales, en s'appuyant sur le savoir-faire de Weavers.

Une collaboration durable et inspirante !



Bâtir des partenariats durables  
avec les entreprises : un challenge  
pour toutes les associations.

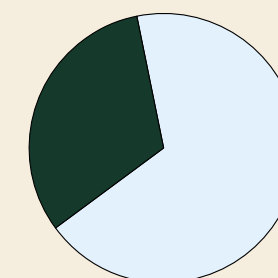
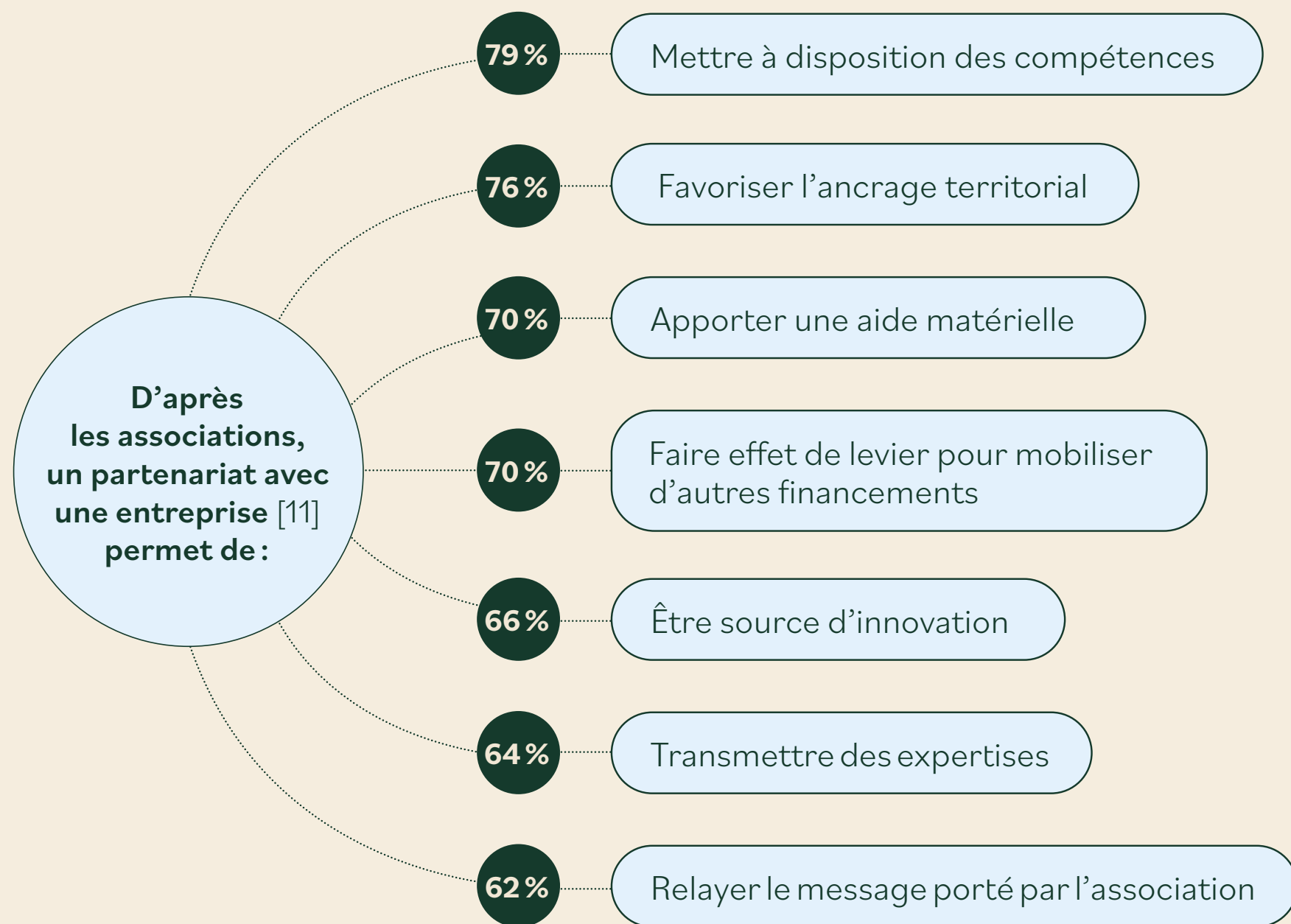


# Collaborer avec les entreprises est devenu essentiel pour les associations ...

Etablir des partenariats avec les entreprises apporte de nombreux avantages pour les associations et permet notamment une plus grande pérennité et efficacité dans leurs actions.



## Une force non négligeable



**32%**  
de nos répondants n'ont pas encore de financements d'entreprise

*“ C'est assez compliqué d'obtenir des financements d'entreprises, généralement elles donnent aux grosses asso ou alors il faut passer par leur fondation et c'est très long. ”*

AGATHE  
LA CLOCHE



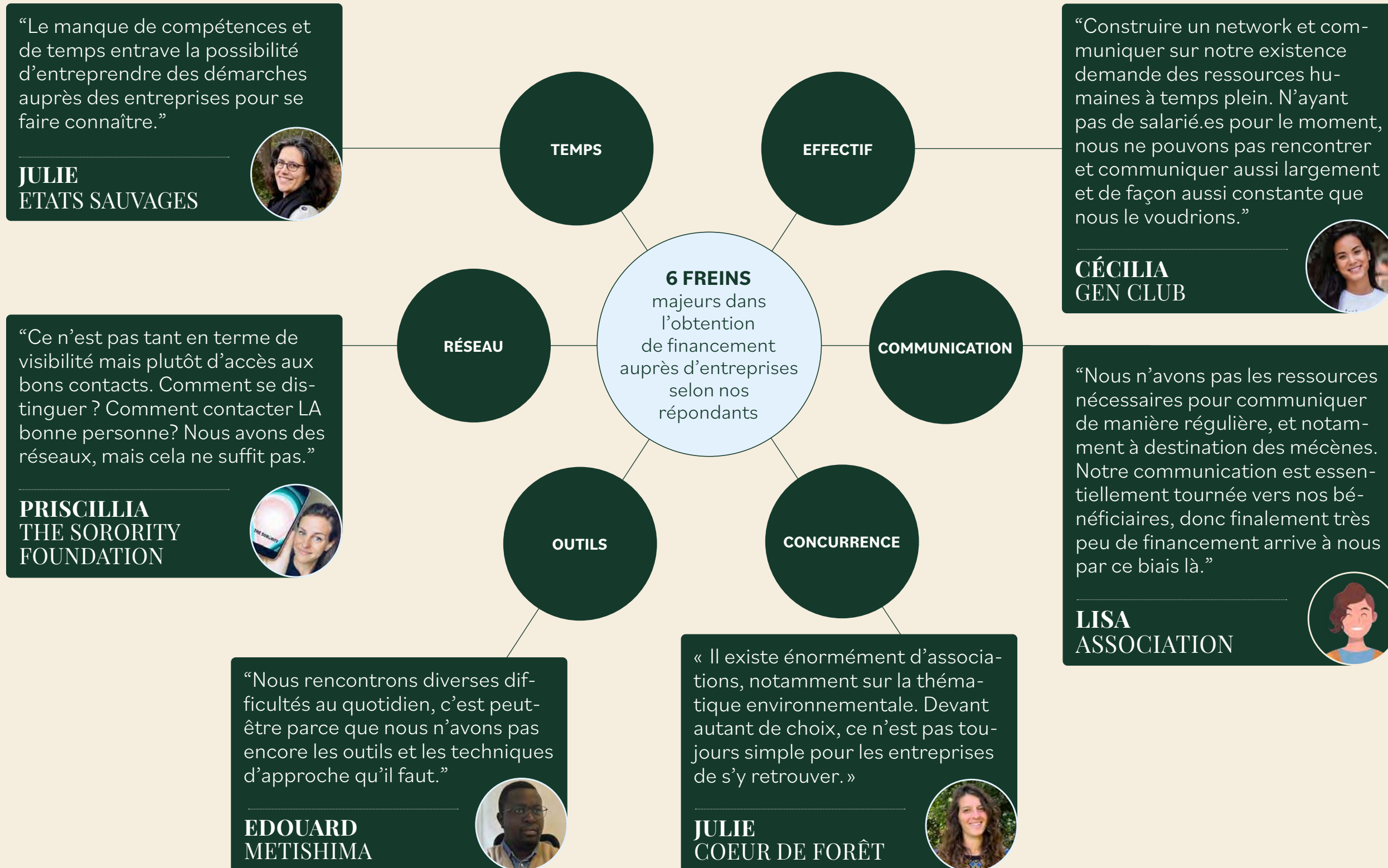
*“ Peu de financements viennent aujourd'hui du secteur privé, notamment parce que les associations peuvent avoir un manque de connaissance dans les interlocuteur-rices auprès de qui se renseigner. ”*

THOMAS  
J'IMAGINERAI



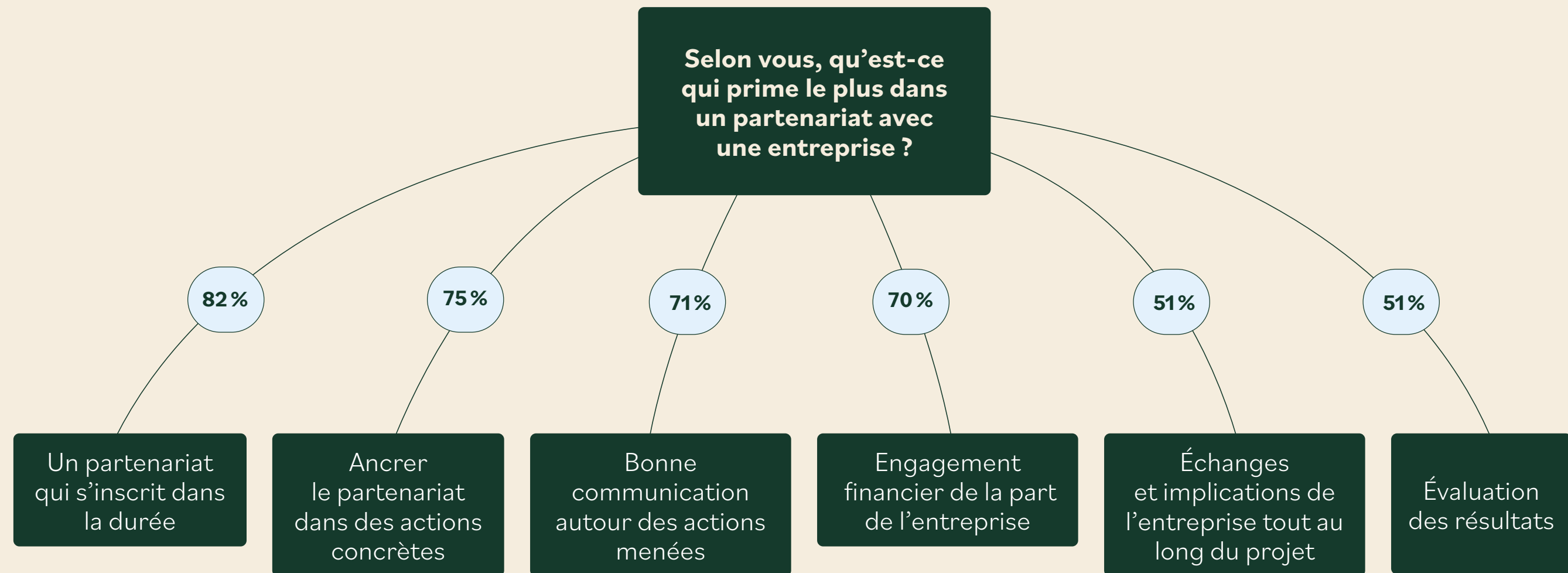
# ... mais cela reste un challenge, quelle que soit la taille des structures.

Il n'est pas facile pour les associations, quelles que soient leurs dimensions, de mettre en place des partenariats avec le secteur privé. Cela demande du temps, du réseau et des compétences spécifiques.



# Les éléments clés à respecter pour un partenariat réussi.

Pour une synergie réussie, certains paramètres sont essentiels à intégrer. La pérennité du partenariat est particulièrement importante, garantissant un engagement authentique et durable des deux côtés.





## Un partenariat qui fait la différence : l'expérience réussie de Safe Place et Reebok

*“ Nous sommes heureuses d’avoir noué un partenariat de 2 ans avec l’entreprise Reebok France.*

*Une collaboration qui a transformé notre parcours. Bien au-delà du soutien financier, cela nous a permis de nous projeter dans l’avenir et d’augmenter fortement la visibilité de nos actions.*

*Cette expérience positive nous encourage à renouveler de telles collaborations.”*

**THAÏS KLAPISCH**  
Co-fondatrice  
**ASSOCIATION SAFE PLACE**



# Les appels à projets : un modèle énergivore à repenser ?

Les Appels à Projets (AAP) et Appels à Manifestation d'Intérêt (AMI), qu'ils soient publics ou privés, sont devenus un passage obligé pour obtenir des financements. Très chronophages et demandant un savoir-faire spécifique pour de faibles taux de réussite, ils suscitent souvent de la frustration au sein des associations.

Si les appels à projets présentent des avantages (gagner en visibilité, mettre en avant des compétences, élargir le réseau, faire avancer l'innovation, et bien entendu obtenir des financements...)<sup>[15]</sup>, leur multiplication engendre des fortes contraintes pour les associations :

## Charge administrative

Le processus de candidature est souvent lourd et chronophage pour les associations, nécessitant du temps et des ressources pour élaborer des propositions détaillées.

## Concurrence

Avec de nombreuses associations sollicitant les mêmes financements, la concurrence devient intense, réduisant les chances de réussite pour de nombreuses organisations.

## Risque de dénaturation des projets

Pour s'aligner sur les critères des appels à projets, certaines associations peuvent être tentées de dénaturer leurs projets afin de les rendre plus conformes aux attentes des financeurs.

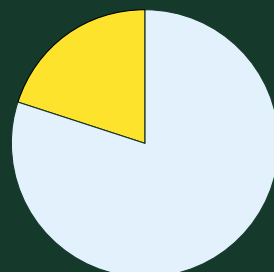
## Faible taux de réussite

Le faible taux de réussite dans l'obtention de financements peut être décourageant et frustrant pour les associations qui investissent du temps et des efforts dans leurs candidatures.

## Biais potentiels

Certains appels à projets peuvent introduire des biais, favorisant parfois des organisations déjà établies au détriment des plus petites structures. <sup>[16]</sup>

*Le jeu en vaut-il vraiment la chandelle ?*



80%

de nos répondants passent par des appels à projets pour trouver des financements

## Le point de vue de Soqo\*

Réimaginons les appels à projets !

Ils représentent une charge de travail considérable tant pour les associations que pour les financeurs. Il est primordial de développer des approches mieux ajustées à la réalité des associations, favorisant ainsi leur collaboration avec les entreprises.

## 6 pistes d'amélioration identifiées par Pro Bono Lab <sup>[19]</sup>

Cliquez sur ce lien pour suivre leurs recommandations sur les appels à projets

*“ Nous recevons des centaines de demandes de financement par an que nous cadrans dans 3 appels à projets, sur des thématiques ciblées et prioritaires au vu de notre objet social, via des critères d'éligibilité et d'admissibilité bien précis. Ces appels à projets très encadrés permettent un sourcing plus efficace ”*

**ESTELLE**  
FONDATION PETITS FRÈRES  
DES PAUVRES



*“ Mon rêve ? La fin de l'enfer des appels à projets !*

*Les AAP exigent que les associations réalisent des projets toujours uniques, menés exclusivement par des bénévoles, sans équipe salariée et qui existeraient sans frais de fonctionnement... C'est épuisant et tellement réducteur !*

*Ma proposition ? Retourner à des financements portant sur les programmes d'actions généraux annuels des associations, en nous laissant le soin de ventiler ces fonds selon nos besoins et les imprévus.*

*Nous savons comment accompagner nos bénéficiaires et comment gérer un budget, faites-nous confiance ! ”*

**CLAIRE**  
ASSOPRENEUR



# IV

Quel futur pour les relations  
associations-entreprises ?

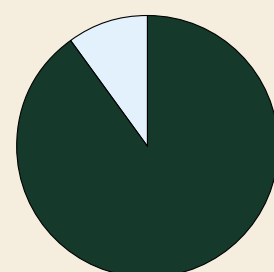
# Le digital au service de la relation entreprises-associations.

Les associations ont pris le virage du numérique et se digitalisent pour rester efficaces. Cette transition leur ouvre des opportunités de financement via de nouvelles plateformes émergentes.



## Associations connectées : plongée dans l'ère numérique

Contrairement aux idées reçues, les associations sont désormais largement digitalisées, adoptant de nombreux outils pour optimiser leurs opérations internes et leur communication externe. Cette transition numérique leur permet d'améliorer leur efficacité quotidienne tout en renforçant leur visibilité et leur attractivité auprès du public et des partenaires financiers, qu'ils soient publics ou privés. [21]



90%

des associations répondantes utilisent des solutions digitales en interne

## Les outils les plus utilisés par les associations répondantes :

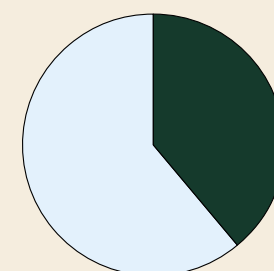
- 01 Google
- 02 slack
- 03 helloasso
- 04 WhatsApp, Messenger
- 05 N

**Mais aussi** Instagram, Assoconnect, Canva, Webflow, Trello.

## Le digital pour trouver des financements

On estime à environ 70 le nombre de plateformes et d'outils ayant vu le jour depuis 2010 pour faciliter les relations entre associations et entreprises, avec une majorité axée sur l'engagement des collaborateurs et le mécénat de compétences.

Malgré cette diversité, ces ressources restent sous-utilisées en termes de recherche de financements. Seuls **43 %** de nos répondants ont recours à ces solutions digitales, mettant en lumière un potentiel encore inexploité dans ce domaine.



43%

utilisent des solutions digitales pour trouver des financements

## Les plateformes utilisées par les associations pour identifier des sources de financement :

- 01 helloasso
- 02 vendredi, CAPTAIN CAUSE, wenabi
- 03 care news
- 04 PARIS

## L'IA au service des associations : une solution d'avenir ?

L'intelligence artificielle (IA) semble être un outil prometteur pour les associations, offrant des possibilités d'automatisation des tâches, de personnalisation des services, d'identification de partenaires et d'optimisation de la collecte de fonds grâce à des algorithmes avancés. Des chatbots peuvent améliorer la communication, tandis que les modèles prédictifs permettent d'anticiper les tendances, offrant ainsi un potentiel significatif pour renforcer l'impact des associations dans leurs collaborations avec les entreprises. [8]

22€

budget moyen alloué aux outils numériques par personnes et par mois, selon nos associations répondantes

# Les plateformes : un levier digital stratégique pour le financement associatif.

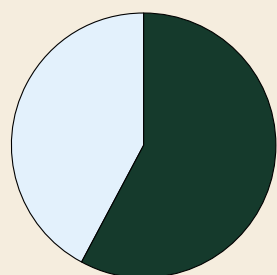
Les plateformes offrent des opportunités de financement, cependant elles ne sont peut être pas encore optimales : de nombreuses associations les trouvent encore peu familières et s'interrogent sur leur efficacité.

## Le constat Soqo\*

Les associations répondantes qui utilisent le plus les plateformes pour trouver des financements sont des associations de taille moyenne, avec des budgets annuel compris entre 200k et 500k€. Elles peuvent avoir recours aux plateformes de financement pour compenser :

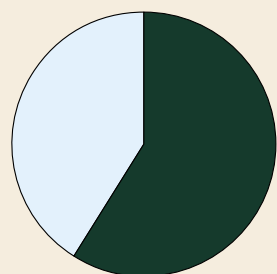
- Des effectifs faible/moyen
- Leur localisation géographique
- Leur manque de temps

## Typologie des associations qui utilisent le plus les plateformes digitales pour trouver des financements



58%

Budget annuel entre 200 k€ et 500 k€



59%

Entre 1 et 5 salariés

Ces chiffres représentent les résultats obtenus par les associations ayant répondu Oui à la question «utilisez-vous des plateformes digitales pour trouver des financements ?»

## Les plateformes pour trouver des financements : un levier optimisable ?

*“Je n’ai pas trouvé de plateforme qui apporte suffisamment de valeur.”*

JULIEN  
BLUTOPIA

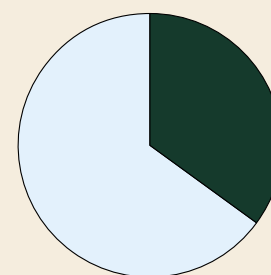


*“Nous n’avons pas connaissance de l’efficacité de ces plateformes, les résultats sont trop incertains vs le temps qu’il faut y passer”*

NICO  
WAVES OF CHANGE



## Des outils encore méconnus

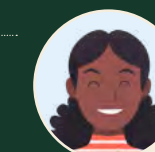


35%

des associations répondantes n'ont pas connaissance de ces outils

*“Je manque de connaissance concernant les plateformes digitales, qui soient pertinentes pour nos besoins et adaptées en terme de coût”*

CÉCILIA  
ASPAS



*“Je ne connais pas beaucoup de plateformes qui répondent précisément à nos besoins. Certaines ont été identifiées mais pas encore testées par manque de temps dédié et/ou de certitude sur leur intérêt”*

MARGOT  
FNE ÎLE DE FRANCE





# Un accompagnement expert pour des relations entreprises associations plus efficaces.



Si le digital offre des perspectives encourageantes, l'accompagnement par un expert des questions partenariales est également une opportunité à saisir pour les associations en recherche de financement, ainsi que pour les entreprises désireuses de mieux s'engager à leurs côtés.

## Évolution du mécénat : une professionnalisation des partenariats entre associations et entreprises

La pratique du mécénat connaît une évolution constante, marquant une professionnalisation accrue du secteur depuis 10 ans. **La réduction des subventions publiques et l'émergence de la RSE incitent associations et entreprises à travailler davantage ensemble.** Cette transformation met en lumière une professionnalisation réelle des pratiques, avec l'apparition de nouvelles missions et la création de postes dédiés.

**On observe en parallèle la montée en puissance de structures spécialisées dans l'accompagnement, offrant leur expertise tant aux entreprises qu'aux associations.** [3]

## Vers une convergence de la RSE et du mécénat ?

Les obligations RSE incitent les entreprises à ne plus voir les collaborations avec les associations comme un élément accessoire à leur activité économique. Elles envisagent désormais l'élaboration d'une véritable stratégie de mécénat pour répondre à leurs engagements RSE [6].

Dans cette démarche, elles peuvent ressentir le besoin d'être accompagnées, car la mise en place d'une telle stratégie exige une équipe dédiée, du temps et des connaissances approfondies.

## Pour les entreprises, un besoin d'accompagnement accrue

S'engager auprès d'une association demande une démarche réfléchie, avec un accompagnement approprié. Face au nombre très élevé de projets associatifs de qualité, il n'est pas toujours aisé d'identifier celui qui correspond le mieux à l'entreprise, ou d'enclencher la démarche d'engagement des collaborateurs.

## Côté associations, le désir d'être soutenu par un tiers de confiance

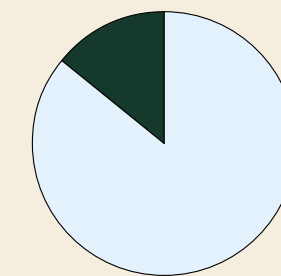
Face aux difficultés à nouer des partenariats avec les entreprises et obtenir des financements, beaucoup d'associations ressentent le besoin d'un accompagnement, interne ou externe.

## Pour les structures aux moyens limités, l'affectation de personnel dédié aux partenariats n'est pas toujours possible, suscitant ainsi un intérêt pour un accompagnement externe.

Selon l'étude de 2023 «La France Associative en Mouvement », 63% des associations ont déjà bénéficié d'accompagnement pour les aider dans leurs recherches de financement, et beaucoup expriment le désir d'être soutenues encore plus fortement dans ce domaine, par un tiers de confiance.

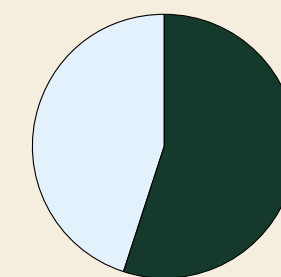
## Sujets pour lesquels les associations ont déjà été accompagnées, ou souhaitent l'être [7]

- Recherches de financements



8%

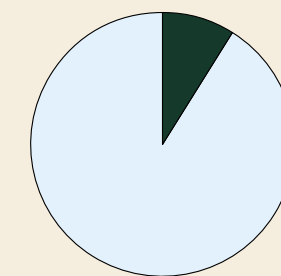
Ont été accompagnées



55%

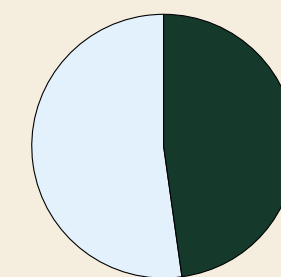
Souhaiteraient être accompagnées

- Démarches administratives, demandes de subventions



14%

Ont été accompagnées



48%

Souhaiteraient être accompagnées

# Conclusion

**Le tissu associatif français est un acteur incontournable contribuant à la vitalité et à la résilience de notre société.** Face aux défis croissants auxquels elles sont confrontées, les associations ont su s'adapter, démontrant une capacité d'innovation et d'ingéniosité remarquable.

Le financement reste au cœur de leurs préoccupations, nécessitant un travail continu pour assurer la pérennité et l'impact des actions associatives. Dans ce contexte, **les partenariats avec les entreprises deviennent à la fois prometteurs et indispensables, incarnant une forme de gestion commune des problèmes sociaux et reflétant un modèle d'avenir plus solidaire.**

Si l'avènement du numérique offre de nouvelles perspectives aux associations, facilitant structuration, échanges avec l'externe et accès à des plateformes permettant d'accroître leur visibilité, l'accompagnement par des experts semble aujourd'hui essentiel pour maximiser les opportunités de collaboration avec les entreprises.

**Dans cette dynamique, le renforcement des partenariats associations-entreprises s'impose comme une nécessité porteuse de promesses et de leviers d'actions concrets pour notre société.**

---

## À propos de Soqo\*

Soqo\* est une société à mission de l'ESS qui œuvre depuis 2021 au développement des relations entre associations et entreprises.

Pour en savoir plus : [www.soqo.fr](http://www.soqo.fr)



# Remerciements

**Soqo\*** remercie toutes les associations qui ont pris le temps de participer à cette étude ainsi que :

**Rosalie Forte**

pour son implication sans faille dans la réalisation de cette étude

**Nasser Madaran**

pour son travail de recherche et son accompagnement tout au long de cette étude

**Swen Déral**

pour sa vision et ses conseils toujours précieux

**Liem Nguyen**

pour son soutien inconditionnel

**Le studio Rimatavoï**

pour la patience, le graphisme et la mise en page





[1]

Abhervé Michael. L'IGAS relève l'impact négatif pour les associations de la multiplication des appels à projets. ESS, EMPLOI, FORMATION, INSERTION ET BIEN D'AUTRES CHOSES.12 janvier 2022.

Disponible sur : <https://blogs.alternatives-economiques.fr/abherve/2022/01/12/l-igas-releve-l-impact-negatif-pour-les-associations-de-la-multiplication-des-appels-a-projets>

[2]

Adda Julien. Le financement (public) des associations : une nouvelle donne, de nouveaux besoins. Une enquête de perception et des propositions de la CPCA. Conférence permanente des coordinations associatives. Études et documents n°6. Juillet 2008.

Disponible sur : [https://www.associations.gouv.fr/IMG/pdf/enquetecpca\\_financement\\_juillet2008.pdf](https://www.associations.gouv.fr/IMG/pdf/enquetecpca_financement_juillet2008.pdf)

[3]

Admical. Le baromètre du mécénat d'entreprise en France 2022. Résultats complets de l'enquête Admical - IFOP. Novembre 2022.

Disponible sur : [https://admical.org/sites/default/files/uploads/barometre\\_admical\\_2022.pdf](https://admical.org/sites/default/files/uploads/barometre_admical_2022.pdf)

[4]

André Tifenn. Professionnalisation et formation dans le mécénat. Tribune Fonda N°234 -L'engagement associatif, source d'apprentissages. Juin 2017.

Disponible sur : <https://fonda.asso.fr/ressources/professionnalisation-et-formation-dans-le-mecenat>

[5]

Associatheque. Chiffres clés et histoire du secteur associatif. La base de connaissances associatives. 4 Janvier 2023.

Disponible sur : <https://www.associatheque.fr/fr/creer-association/chiffres-cles.html>

[6]

Barba Eugénie. Pourquoi il faut encadrer le mécénat pour ne pas «ruiner la confiance dans la générosité». Challenges. 24 novembre 2022.

Disponible sur : [https://www.challenges.fr/entreprise/pourquoi-il-faut-encadrer-le-mecenat-pour-ne-pas-ruiner-la-confiance-dans-la-generosite\\_836560](https://www.challenges.fr/entreprise/pourquoi-il-faut-encadrer-le-mecenat-pour-ne-pas-ruiner-la-confiance-dans-la-generosite_836560)

[7]

Bazin Cécile, Duros Marie, Lin Christine, Bonneau Patrick, Fauritte Guillaume, Malet Jacques. La France As-

sociative en Mouvement. Recherches & Solidarités. 21ème édition. Octobre 2023.

Disponible sur : [https://www.associations.gouv.fr/IMG/pdf/la\\_france\\_associative-18-10-2023.pdf](https://www.associations.gouv.fr/IMG/pdf/la_france_associative-18-10-2023.pdf)

[8]

Benjamin. ChatGPT pour les associations : maximiser l'impact grâce à l'IA. Donorbox. 17 octobre 2023.

Disponible sur : <https://donorbox.org/nonprofit-blog/fr/chatgpt-associations-ia>

[9]

Besse Geneviève. Analyse Théma :Initiative citoyenne et transition écologique : quels enjeux pour l'action publique ? Le commissariat général au développement durable -Délégation au développement durable. Ministère de la transition écologique et solidaire. Juin 2017.

Disponible sur : <https://www.ecologie.gouv.fr/sites/default/files/Thema%20-%20Initiatives%20citoyennes%20et%20transition%20%C3%A9cologique.pdf>

[10]

Boussiki Steven, Rey Lynda et Saint-Louis Sabrina. Livre Blanc Oser Ensemble le Changement. Table communautaire Montréal Nord (TQMN). 2019.

Disponible sur : [https://www.tqmns.org/wp-content/uploads/2019/10/TQMN\\_Livreblanc\\_final-1.pdf](https://www.tqmns.org/wp-content/uploads/2019/10/TQMN_Livreblanc_final-1.pdf)

[11]

CHORUM et, LE RAMEAU. Les partenariats associations & entreprises Référentiel. Initier ou renforcer une politique de partenariats avec les entreprises. Novembre 2011.

Disponible sur : [https://partenariats-strategiques.platemecapitalisation.org/wp-content/uploads/2019/04/lerameau\\_referentiel-partenariat-chorum\\_janvier-2012.pdf](https://partenariats-strategiques.platemecapitalisation.org/wp-content/uploads/2019/04/lerameau_referentiel-partenariat-chorum_janvier-2012.pdf)

[12]

Day One. Les points forts et les points faibles du partenariat associatif. Carenews. 24 juillet 2024.

Disponible sur : <https://www.carenews.com/day-one/news/les-points-forts-et-les-points-faibles-du-partenariat-associatif>

[13]

Gouvernement Français. Les associations en France. Associations.gouv.fr créer, gérer et développer son association. 3 octobre 2016.

Disponible sur : <https://www.associations.gouv.fr/les-associations-en-france.html>

[14]

HelloAsso. Association loi 1901 : différentes solutions de financement d'une association possibles. Créer son association avec HelloAsso. S.d.

Disponible sur : <https://www.creer-son-association.com/financement-d-une-association-loi-1901/>

[15]

Les aides, guide en ligne national sur les aides aux entreprises. Appel à projets : quels intérêts ? 29 août 2022.

Disponible sur : <https://les-aides.fr/actualites/dB8/appele-a-projets-quels-interets.html>

[16]

Marty Marion, Paux Thierry. Evaluation de la contractualisation entre l'Etat et les collectivités territoriales dans le cadre de la stratégie nationale de lutte contre la pauvreté. Inspection générale des affaires sociales. Juillet 2021.

Disponible sur : [https://www.igas.gouv.fr/IMG/pdf/2021-003r\\_-\\_def\\_.pdf](https://www.igas.gouv.fr/IMG/pdf/2021-003r_-_def_.pdf)

[17]

Observatoire de la philanthropie. L'entreprise engagée: nouvelles frontières de la RSE et du mécénat. Les études de l'Observatoire. Juin 2018.

Disponible sur : <https://www.fondationdefrance.org/images/pdf/l-entreprise-engagee-nouvelles-frontieres-du-mecenat-et-de-la-rse.pdf>

[18]

Peter Cyril, Denuit Delphine. Perspectives : le monde associatif face à ses défis. La treizième édition du Forum National des Associations & Fondations ouvre ses portes ce mercredi à Paris. Le Parisien. 19 octobre 2018.

Disponible sur : <https://www.leparisien.fr/economie/perspective-le-monde-associatif-face-a-ses-defis-16-10-2018-7920126.php>

[19]

Philippe Manon. Points de vue des associations et des mécènes sur l'AAP financier & recommandations à co-porter. Réalités de l'AAP financier, points forts, bonnes pratiques et points d'améliorations coté mécènes ET côté associations ! Pro bono lab. 15 juin 2021.

Disponible sur : <https://www.probonolab.org/fr/articles/conseils-et-bonnes-pratiques-associations-et-mecenes-appel-a-projets-2>

[20]

Recherches & Solidarités. #Covid-19 : où en sont les associations un an après ? Enquête réalisée du 30 mars au 30 avril 2021 auprès de 9 458 responsables d'associations de toutes tailles, tous secteurs d'activités et toutes régions. 2021.

Disponible sur : <https://recherches-solidarites.org/les-associations-face-au-covid-19/>

[21]

Recherches & Solidarités. Le numérique au service des associations et de la mobilisation citoyenne. Note de synthèse. 2017.

Disponible sur : [https://www.associations.gouv.fr/IMG/pdf/Numerique-Note\\_de\\_synthese.pdf](https://www.associations.gouv.fr/IMG/pdf/Numerique-Note_de_synthese.pdf)

[22]

Tchernonog Viviane. Quel regard les associations portent-elles sur leurs difficultés ? Tribune Fonda N°212 - Éclairages pour l'avenir des associations (3) - Décembre 2011. La Fonda.

Disponible sur : <https://www.fonda.asso.fr/ressources/quel-regard-les-associations-portent-elles-sur-leurs-difficultes>

[23]

Tiess. Compte rendu du séminaire du 5 avril 2017. Transfert de connaissance et partage d'expérience. Les partenariats enseignement supérieur - communautés comme leviers de la transition écologique et sociale. 2017.

Disponible sur : [https://www.tiess.ca/wp-content/uploads/2017/07/Synthe%CC%80se\\_VF\\_mise-en-forme\\_2017\\_07\\_13\\_glg.pdf](https://www.tiess.ca/wp-content/uploads/2017/07/Synthe%CC%80se_VF_mise-en-forme_2017_07_13_glg.pdf)

[24]

Top Graduate. 8 défis pour les associations. 15 juillet 2020.

Disponible sur : <https://www.topgraduate.co/blog/defis-associations-rencontres/>

[25]

Vercamer Jean-Pierre, Tchernonog Viviane. Comment évoluent les difficultés des associations ? Octobre 2018. Deloitte.

Disponible sur : <https://www2.deloitte.fr/formulaire/telechargement/comment-evoluent-les-difficultes-des-associations>

[26]

Vicard Augustin (Sous la direction de.). Les Chiffres clés de la vie associative 2023. Statistique publique. 2023. INJEP.

Disponible sur : <https://www.associations.gouv.fr/IMG/pdf/chiffres-cles-vie-associative-2023.pdf>

[27]

Observatoire des partenariats associations / entreprises - ARPEA-Citoyens, Comisis et OpinionWay, 2012,

Disponible sur : [https://www.associations.gouv.fr/IMG/pdf/lerameau\\_etude.pdf](https://www.associations.gouv.fr/IMG/pdf/lerameau_etude.pdf)

[28]

Observatoire des partenariats / Programme IMPACT 2018-2022 / Etudes quantitatives pour la mesure des impacts des alliances auprès de six populations

Disponible sur : [https://www.lerameau.fr/wp-content/uploads/2023/03/ObsPart-EtudeIMPACT-2018-2022-Bilan\\_Programme\\_BAD.pdf](https://www.lerameau.fr/wp-content/uploads/2023/03/ObsPart-EtudeIMPACT-2018-2022-Bilan_Programme_BAD.pdf)

[30]

Evaluation de l'utilité sociétale des partenariats associations - entreprises, mai 2015 / Le RAMEAU

Disponible sur : [https://www.lerameau.fr/wp-content/uploads/2015/05/LR-Résultats-Etude-Evaluation-de-lutilité-sociétale-des-partenariats-associations-entreprises\\_22-mai-2015.pdf](https://www.lerameau.fr/wp-content/uploads/2015/05/LR-Résultats-Etude-Evaluation-de-lutilité-sociétale-des-partenariats-associations-entreprises_22-mai-2015.pdf)